

## **Comment s'authentifier à son compte EU Login au moyen de l'application EU Login pour smartphone et tablette**

### **Introduction à l'application EU Login**

L'application EU Login est une application développée par la CE DIGIT.D.3 pour faciliter l'authentification lorsqu'on se connecte aux applications protégées par EU Login et ce au moyen d'un appareil mobile, « Android » ou « iOS ». L'application EU Login elle-même ne peut pas être installée sur un PC/Mac, mais uniquement sur un appareil mobile, c'est-à-dire un smartphone et/ou une tablette.

*L'application EU Login est disponible :*

*- Appareils IOS : sur l'Apple Store. Version 1.5.2 du 26 juin 2017 exigeant iOS 9.3 ou version ultérieure. Compatible avec iPhone, iPad, et iPod touch.*

*- Appareils Android : sur Google Store. Version 1.5.2 du 26 juin 2017 exigeant des appareils Android 4.1 ou ultérieurs.*

*Pour ceux qui ont téléchargé et utilisé la version précédente d'ECAS Mobile App, l'application se met automatiquement à jour pour autant que vos paramètres personnels le permettent.*

Cette application permet de s'authentifier avec un appareil mobile **par la seule introduction d'un code PIN<sup>1</sup> au lieu de recevoir un SMS**. Il s'agit d'une **solution aux problèmes** rencontrés par certains en raison de la **piètre qualité de la couverture du réseau** de l'opérateur de téléphonie mobile ou de certains opérateurs de téléphonie mobile qui **ne relayent pas les SMS**. C'est également beaucoup plus rapide que les SMS, en particulier si vous « travaillez » sur un seul et même appareil mobile.

### **Avant de commencer à utiliser cette application**

→ Vous devez sécuriser votre smartphone ou votre tablette avec un code PIN et/ou avec vos empreintes digitales (TouchID) ou tout autre mode de sécurité disponible dans le menu Paramètres de votre appareil.

→ Vous aurez ensuite besoin d'enregistrer votre smartphone ou tablette dans

---

<sup>1</sup> Depuis le 23 Septembre 2016, il est maintenant possible d'utiliser la fonction « TouchID » pour vous authentifier à EU Login). Si votre appareil est équipé du « TouchID » et si vous avez installé avec succès l'EU Login Mobile App, l'application va automatiquement vous demander si vous souhaitez activer « TouchID » ou non. Si vous avez activé « TouchID » et que vous préférez néanmoins - pour une raison particulière - entrer votre code PIN personnel, il suffit de cliquer sur «Annuler» et l'application vous emmène à l'écran d'authentification par code PIN.

vosre compte EU Login (**procédure A**), c'est-à-dire **d'établir un lien entre votre compte EU Login et votre appareil mobile**. Cette procédure ne doit s'effectuer qu'une seule fois (par appareil mobile).

Par la suite, à chaque fois que vous souhaitez vous authentifier auprès d'EU Login, vous devrez suivre la **procédure B**.

Veillez noter que :

- vous pouvez enregistrer plusieurs appareils mobiles, mais un seul à la fois. Terminez la procédure & testez l'authentification avec cet appareil mobile avant l'enregistrement d'un autre appareil mobile. Si vous avez plusieurs appareils mobiles reconnus dans votre compte EU Login, il vous sera demandé de choisir l'appareil mobile vers lequel la demande d'authentification doit être envoyée (voir point B.3) ;

- une fois que vos appareils mobiles sont enregistrés avec succès, vous pouvez utiliser soit un seul et même appareil mobile pour vous authentifier et vous connecter à l'application ciblée (RCAM en ligne, My IntraComm, etc.) soit en utiliser 2, l'un pour s'authentifier et l'autre pour se connecter, en utilisant l'une des combinaisons suivantes :

- PC/Mac + smartphone,
- PC/Mac + tablette
- Smartphone + tablette
- Seul un smartphone
- Seule une tablette.

## **A. La procédure d'enregistrement**

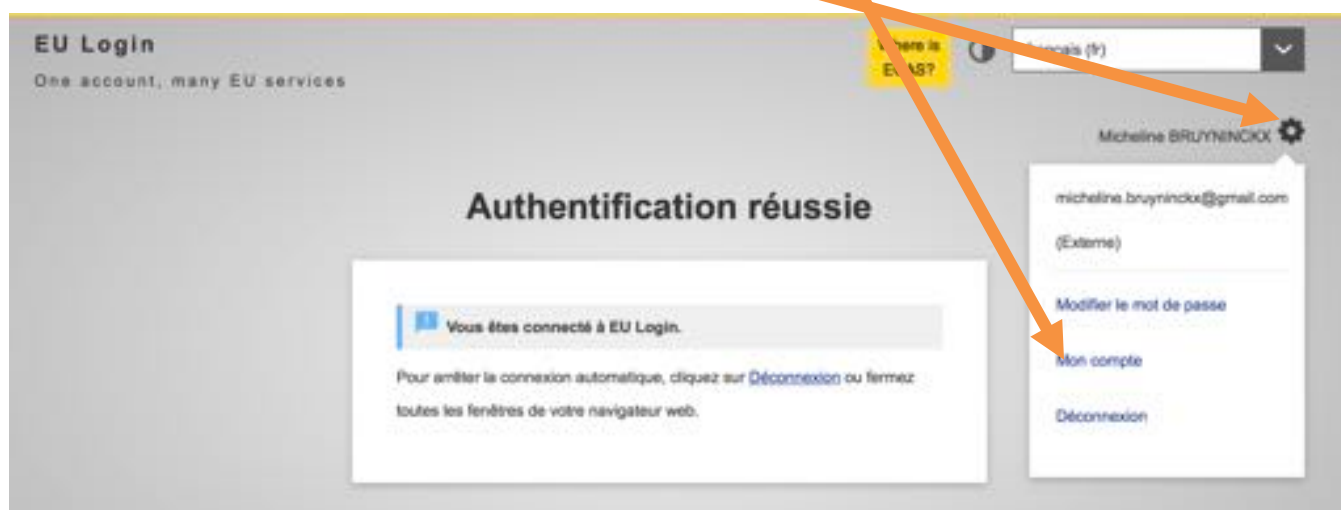
**Pour cet enregistrement, vous devez utiliser obligatoirement 2 appareils**, par exemple un PC/Mac **et** un smartphone, **ou** une tablette **et** un smartphone, etc. La raison en est que vous devrez utiliser *l'application EU Login* installée sur l'un des appareils mobiles pour scanner un code QR (voir étape 7).

1. Installez sur votre smartphone ou tablette, *l'application EU Login* à partir de l'Apple Store ou d'un magasin Android.

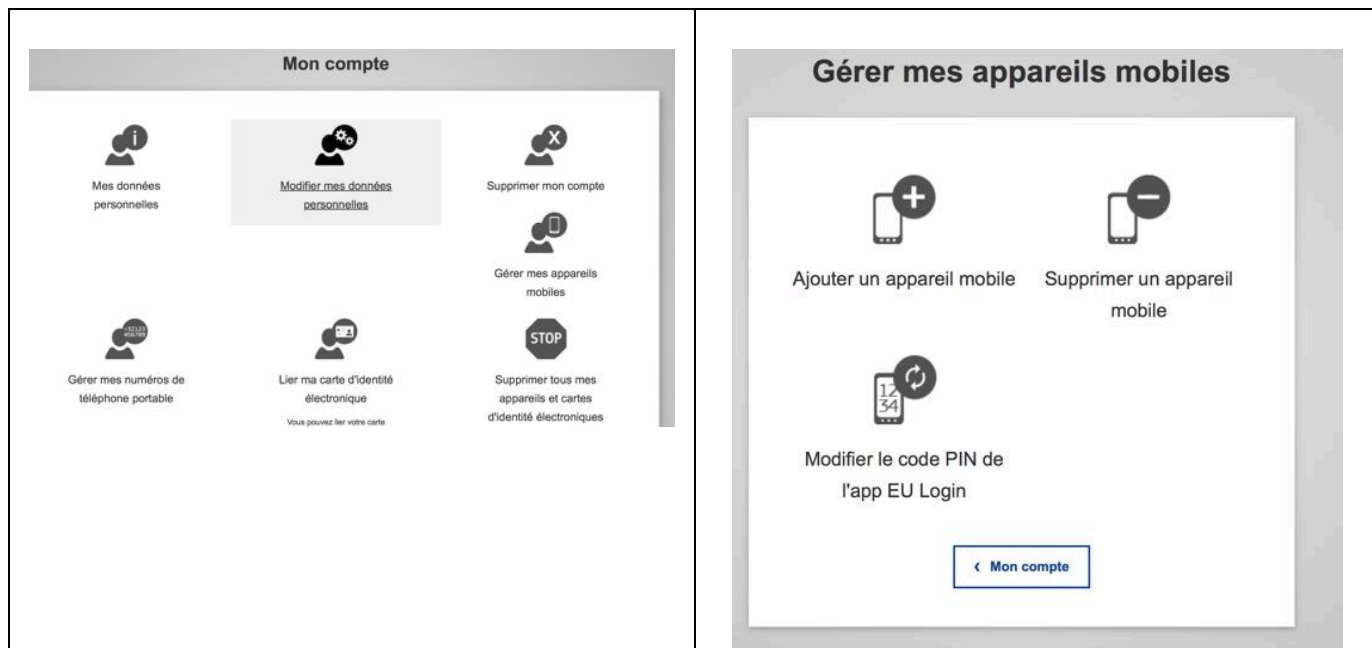
2. Authentifiez-vous à votre compte EU Login **sur votre deuxième appareil (soit votre PC/Mac ou un autre appareil mobile)** à l'adresse suivante :  
<https://webgate.ec.europa.eu/cas/>

Entrez votre adresse email et cliquez sur "suivant"	Entrez votre mot de passe Et cliquez sur "connexion"
<p><b>Connectez-vous pour continuer</b></p> <p>Utilisez votre adresse électronique</p> <input type="text"/> <b>Suivant</b> <p><a href="#">Créer un compte</a></p> <p>Ou</p> <p> Facebook  Twitter  Google</p> <p>Ou utilisez votre carte d'identité électronique nationale</p> <p> Sélectionner votre pays</p>	<p><b>Connectez-vous pour continuer</b></p> <p>Bienvenue</p> <p>micheline.bruyninckx@gmail.com (Externe)</p> <p><a href="#">Vous souhaitez vous connecter avec une autre adresse électronique?</a></p> <p>Mot de passe</p> <input type="password"/> Mot de passe perdu? <p>Méthode d'authentification</p> <p>Mot de passe</p> <p></p> <p><b>Connexion</b></p>

3. Cliquez sur la roue crantée pour accéder aux paramètres de votre compte.  
Dans le menu déroulant choisissez « Mon compte ».



4. Dans l'écran de paramètres de votre compte, choisissez **"Gérer mes appareils mobiles"** puis « **Ajouter un appareil mobile** ».



5. L'ajout d'un appareil mobile nécessite une authentification plus forte que juste un mot de passe comme vous l'avez fait à l'étape 1. Vous serez donc invité à vous authentifier à nouveau. **Assurez-vous de choisir dans le menu déroulant la méthode d'authentification correcte** et connectez-vous.

✓ L'ajout d'un appareil mobile nécessite une authentification renforcée

Nom d'utilisateur ou e-mail

Mot de passe

Méthode d'authentification

Téléphone portable

Format international avec indicatif du pays - par exemple, pour la Belgique: +32 123 45 67 89

6. Vous devrez indiquer un nom (au cas où vous avez plusieurs appareils mobiles) et **choisir votre code PIN personnel à 4 chiffres**. C'est le code que vous vous

saisirez sur votre appareil mobile chaque fois que vous choisirez l'authentification dans EU Login au moyen de l'application EU Login.

### Ajouter un appareil mobile

Saisissez un nom pour authentifier votre appareil mobile et le code PIN que vous souhaitez utiliser pour cet appareil.

Nom de l'appareil

Micheline s Smartphone

Code PIN à 4 chiffres

\*\*\*\*

Vous devrez saisir ce code PIN sur votre appareil mobile pour pouvoir utiliser l'application mobile EU Login.

Confirmez votre code PIN

\*\*\*\*

Soumettre

Annuler

7. Dès que vous aurez cliqué sur «**soumettre**», EU Login va générer un **code QR**.

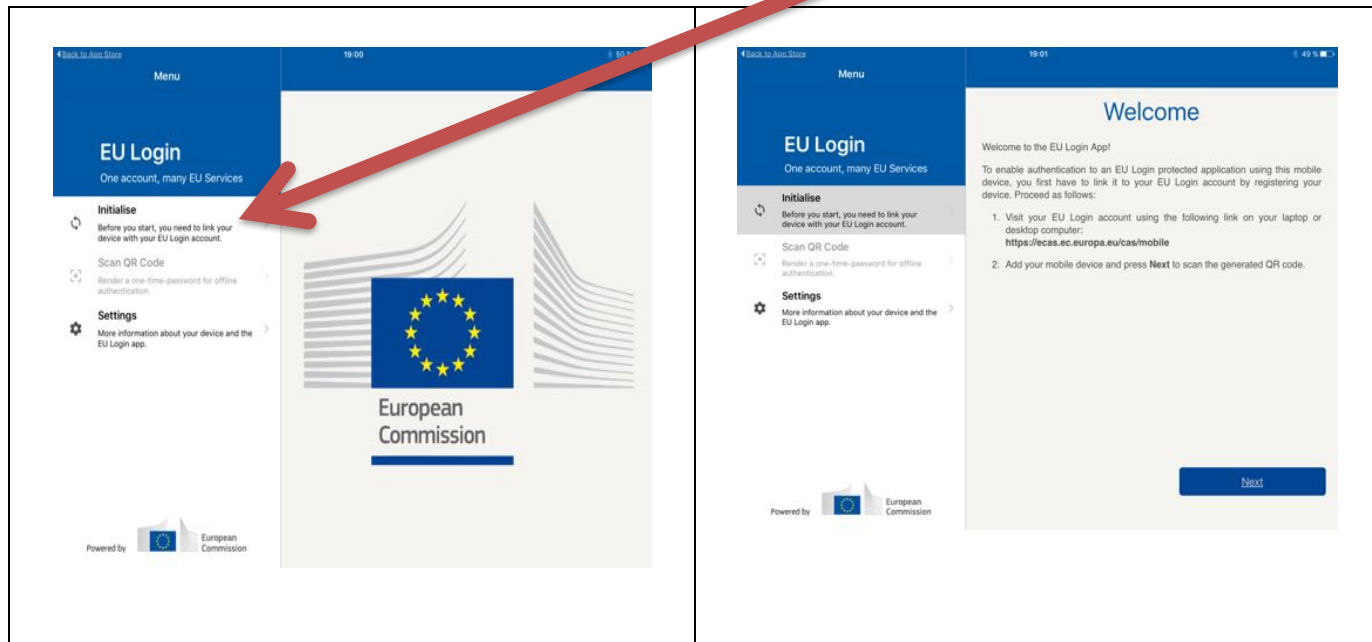
### Ajouter un appareil mobile

Scannez le code QR à l'aide de votre application mobile EU Login.

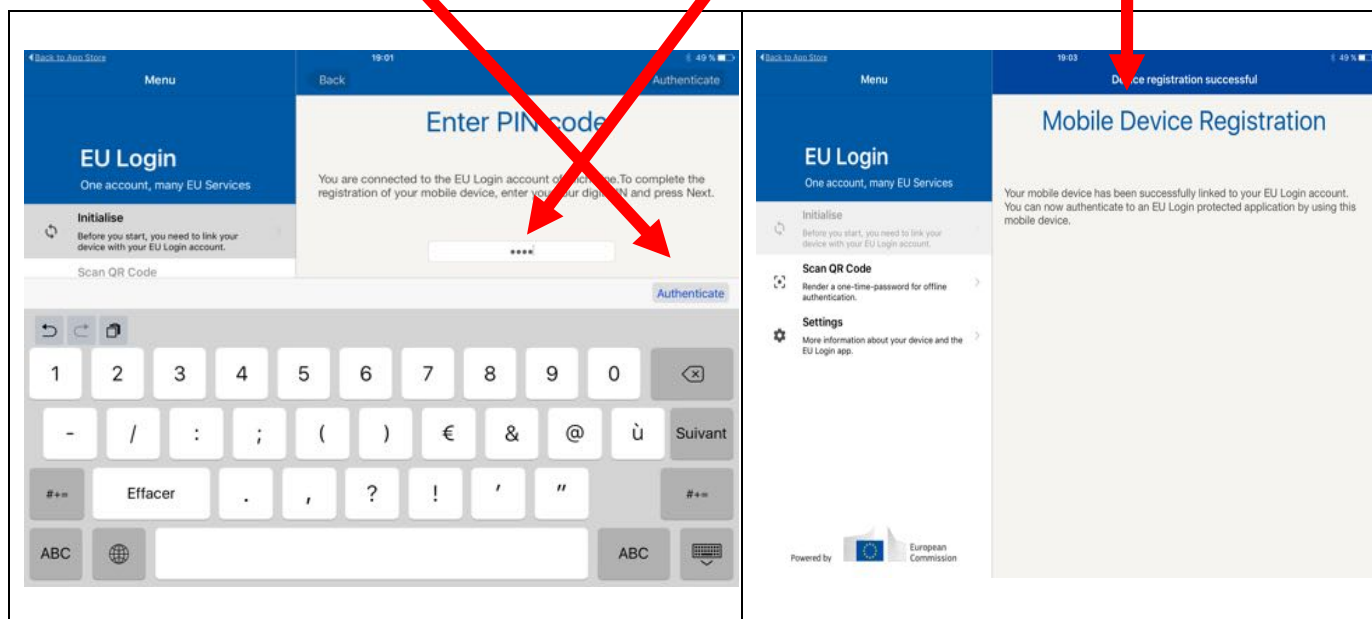


Annuler

8. Vous devez **scanner le code QR au moyen de l'autre appareil mobile sur lequel est installée l'application EU Login**. Par conséquent, changer d'appareil mobile, ouvrez l'application EU Login, choisissez « **initialise** » et **scannez le code QR**.



9. Scanner le code QR amènera cet écran sur votre smartphone ou votre tablette, vous invitant à saisir le **code PIN personnel à 4 chiffres que vous avez choisi à l'étape 5** afin de compléter le processus d'inscription. Cliquez sur **"Authentification"** et vous recevrez un message confirmant l'enregistrement réussi de votre appareil mobile.



## **Vous serez dorénavant en mesure de vous authentifier à EU Login avec votre appareil mobile.**

**Veillez à ce que les paramètres de votre smartphone ou tablette permettent à l'application EU Login de vous envoyer des notifications et indiquez comment elles doivent apparaître sur votre appareil (sur écran verrouillé, alerte acoustique ou non, etc.).**

### **B. S'authentifier à son compte EU Login avec l'application EU Login**

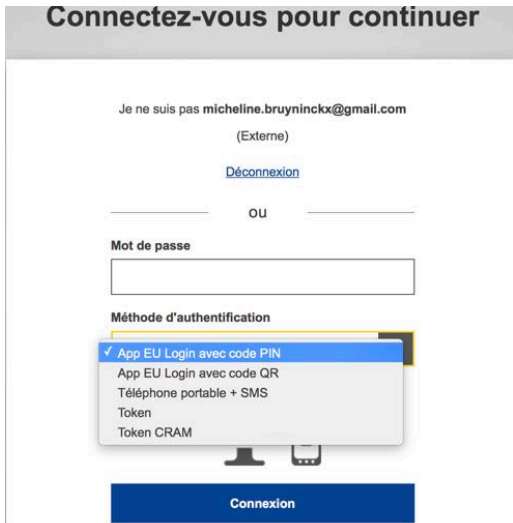

**1. Commencez par appeler** - depuis votre ordinateur ou à partir d'un de vos appareils mobiles – **l'application Commission à laquelle vous voulez vous connecter :**

soit My IntraComm <https://myintracomm.ec.europa.eu/retired/>

ou RCAM en ligne <https://webgate.ec.europa.eu/RCAM/>

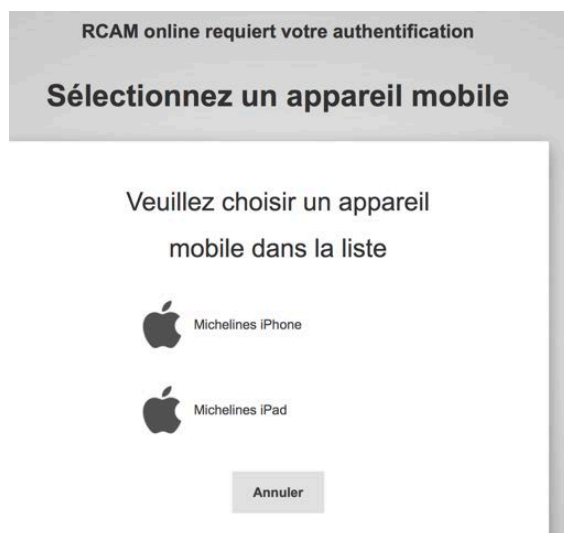
ou PMO-Contact <https://ec.europa.eu/pmo/contact/>

**2. Sélectionnez dans le menu déroulant l'option « App EU LOGIN avec code PIN »**

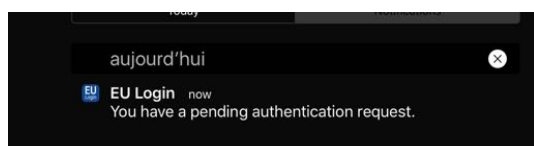
	
---	--



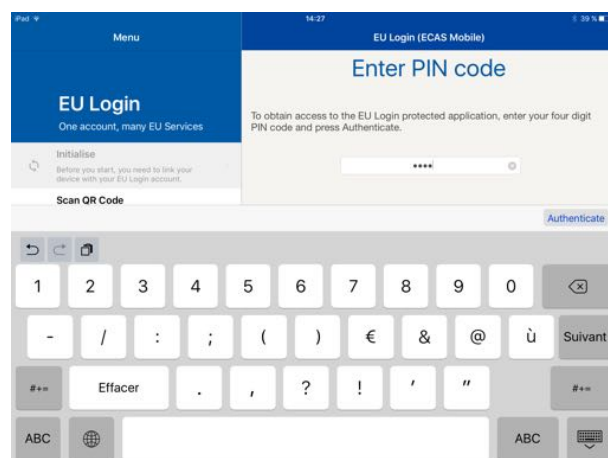
3. Si vous avez plusieurs appareils mobiles enregistrés dans votre compte EU Login, vous serez invité à **choisir l'appareil mobile vers lequel la demande d'authentification sera envoyée.**



4a. Vous recevrez immédiatement une **notification** d'EU Login **sur votre appareil mobile**, vous invitant à vous authentifier. **Cliquez** sur ce message.

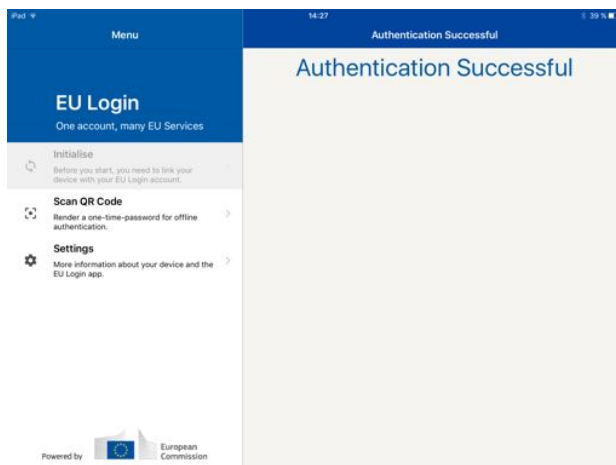


4b. **Entrez votre code PIN (à 4 chiffres)** dans l'application EU Login qui s'est ouverte sur votre appareil mobile et **cliquez sur « Authenticate ».**





## 5. Une fois que vous avez reçu la confirmation que l'authentification est réussie



Revenez à votre navigateur et constatez que ... ça y est, vous êtes connecté à l'application demandée !

## C – Déconnexion d'EU Login

Faites attention ... lorsque vous avez fini de vous **déconnecter** en toute sécurité d'EU Login

### Déconnexion

Vous avez quitté avec succès le Service d'Authentification.  
Cependant, vous n'avez été déconnecté d'aucune application -  
pour ce faire, déconnectez-vous de chacune d'entre elles ou  
fermez toutes les fenêtres de votre navigateur Internet.

Le moyen le plus simple et le plus sûr est de fermer votre navigateur (toutes les fenêtres). Il est important de se déconnecter d'EU Login avant de fermer le navigateur ou de fermer l'ordinateur si l'ordinateur que vous utilisez sera utilisé par d'autres personnes. **Cela signifie que lorsque vous utilisez un ordinateur public (Espace Seniors, hôtels, etc.), veuillez à vous déconnecter de toute application (My IntraComm, RCAM en ligne et d'EU Login et fermez le navigateur avant de quitter l'endroit.**